

2016. évi kompetenciamérés értékelése

6. osztály

A kompetencia az a képességünk és hajlandóságunk, hogy a bennünk lévő tudást sikeres problémamegoldó cselekvéssé alakítsuk.

A kompetencia alapú oktatás ma olyan cél, amely alapvetően átalakítja az iskoláról, a tanításról és tanulásról való gondolkodást.

A tanulók átlageredménye és az átlag megbízhatósági tartománya (konfidencia-intervalluma)

Csoport	Matematika		Szövegértés	
	Átlag	Konfidencia-intervallum	Átlag	Konfidencia-intervallum
6.o.	1501	(1458;1539)	1521	(1432;1594)
Országosan	1486	(1485;1487)	1494	(1493;1496)
A községi ált. isk. th.-ken	1432	(1430;1434)	1425	(1423;1427)

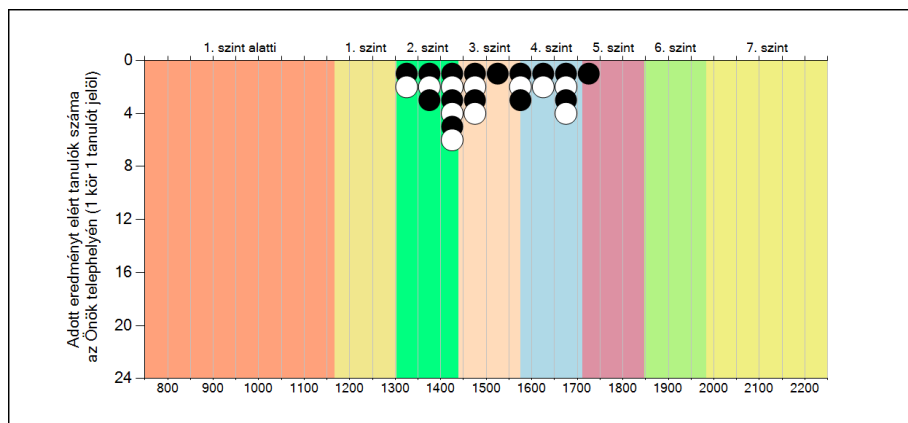
A táblázatból leolvashatjuk, hogy tanulóink átlagos teljesítménye matematikából és szövegértésből is magasabb, mint az országos, ill. a községi általános iskolák átlaga. (Konfidencia intervallum: amin belül két iskola eredménye azonosnak tekintendő.)

A diákok eloszlása a képességskálán és a képességszinteken - matematika

A képességszint egy képességskála, amely meghatározza, hogy az egyes szinteken milyen képességekkel rendelkeznek a tanulók. 7 képességszintet állapítottak meg.

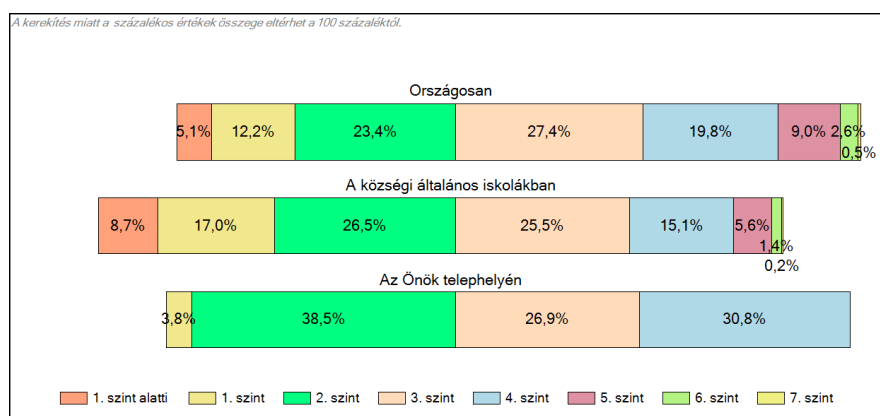
A feladatok nehézségük és a megoldásukhoz szükséges műveletek alapján a 7 szint valamelyikére kerülnek.

A tanulók képességszintje ezt követően az a legmagasabb szint, amelynek feladataiból összeállított teszten képessége alapján várhatóan legalább 50%-os eredményt érne el.



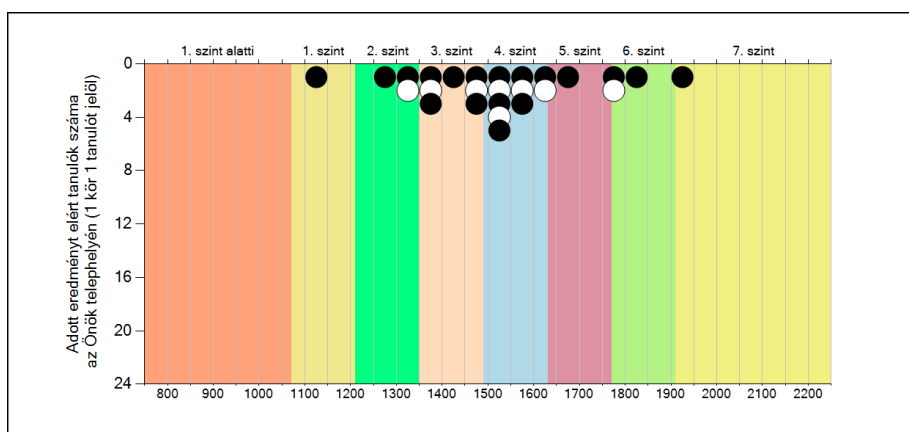
A fekete és fehér körök jelölik egy-egy tanulónkat az egyes képességszinteken. Nyilvánvaló, hogy mivel 26 hatodikos diákunk dolgozatát értékelték, 26 kört látunk. Megállapíthatjuk, hogy leggyengébben teljesített 11 tanulónk a 2. szinten, 5 tanulónk a 3. szinten, 9 tanulónk a 4. szinten, 1 tanulónk az 5. szint alsó felén van. Sajnos a 6. és a 7. szinten nem láthatunk teljesített tanulót. Megállapíthatjuk, hogy nagyon homogén a csoport. Sem kimagaslóan gyengén, sem jól teljesítő tanulónk nincs a 6. évfolyamon 2016-ban.

A tanulók képességszintek szerinti százalékos megoszlása - matematika



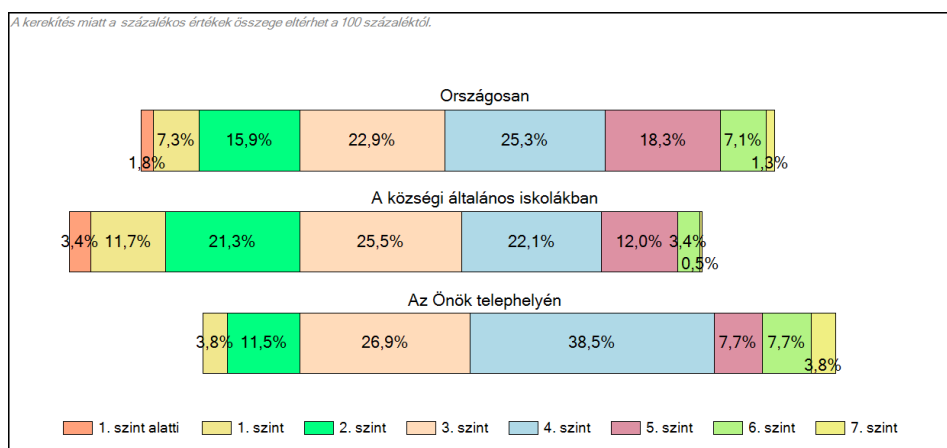
A tanulók képességszintek szerinti százalékos megoszlása az országos és községi általános iskolákhoz való hasonlításban jelentős eltéréseket mutat. Alacsony az első 2 képességi szinten lévő tanulónk %-os aránya, ebből következik, hogy jelentősen magasabb a 3. szinten. Már az előző táblázatból is látszott, hogy a 6. és 7. szinten nincsen tanulónk, de az 4. és 5. szinten lévők többen vannak a községi átlagnál, sőt az országos átlagnál is

A diákok eloszlása a képességskálán és a képességszinteken - szövegértés



Szövegértésből szórta több eredményeket láthatunk, mint matematikából. Az 1. szint közepén teljesített 1 tanuló, viszont ezután a 2. szint felső harmadában van 3 tanuló. A többség szintén a 3. és a 4. szinten foglal helyet. Az 5. szinten 1 tanuló található és a 6. szinten is van 3 tanuló, sőt a 7. szinten is látunk 1 tanulót.

A tanulók képességszintek szerinti százalékos megoszlása - szövegértés



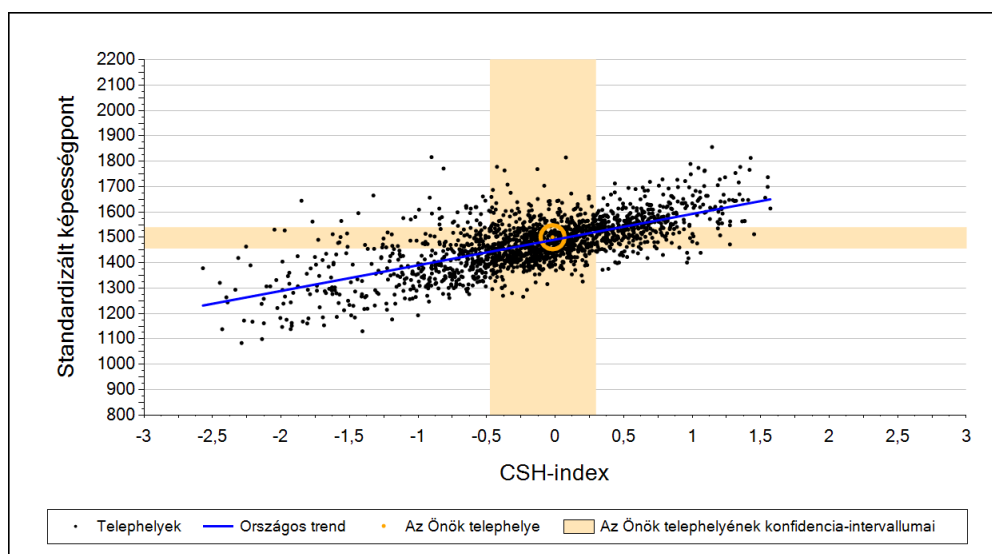
Erről az összehasonlító táblázatról leolvashatjuk, hogy az ország többi iskolájához hasonlóan nálunk szövegértésből kevesebb a tanulók %-os aránya az 1. és 2. szinten, a 3. szinten az országos átlaghoz hasonlóan teljesítettek tanulóink. A 4. szinten jóval magasabb tanulóink %-os aránya, 5. szinten viszont alacsonyabb, de az országos átlaghoz képest nálunk a 6. és 7. szinten több tanuló helyezkedik el.

A képességeloszlások főbb jellemzői

Átlageredmény a CSH-index tükrében - matematika

A családihátér-index (CSH-index) értékét a tanulói kérdőív néhány kérdésére adott válasz alapján számítják ki. Olyan mutató, amelyet a szülők iskolai végzettsége, a család anyagi helyzetét jellemző tárgyak és a tanulást segítő eszközök alapján alakítanak ki.

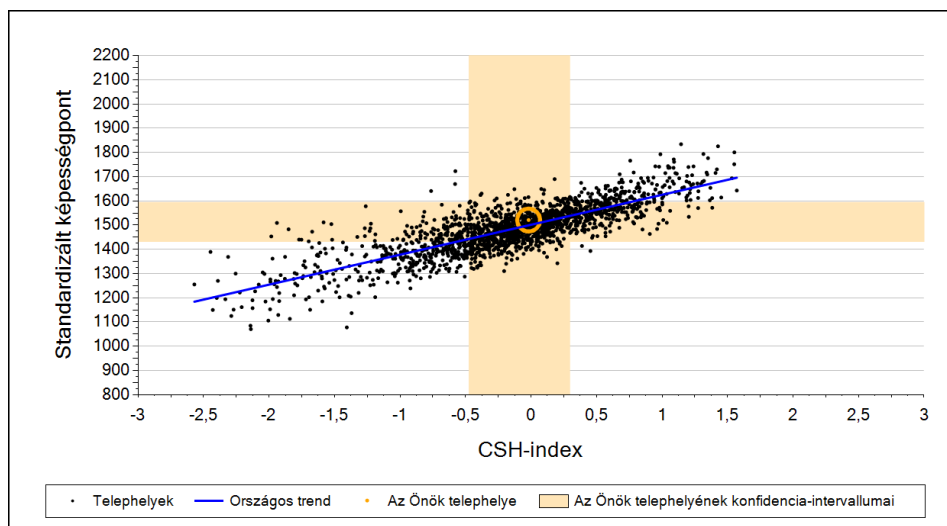
A telephelyek tanulóinak a CSH-index alapján várható és tényleges teljesítménye - matematika



A várható eredménynek megfelelően teljesítettek tanulóink, ha azonos háttérű tanulókkal dolgoztak volna, mint a mi iskolánk. Az eredményességnek sok oka lehet: a telephely felszereltsége, a tanárok felkészültsége, a tanulók motiváltsága.

A tényleges eredményünk szignifikánsabban nem különbözik, a hozzánk hasonló települések teljesítményétől.

Átlageredmény a CSH-index tükrében – szövegértés



Ezen az ábrán szintén jól látható, hogy tanulóink minimálisan, de jobban teljesítettek a CSH-index tükrében.

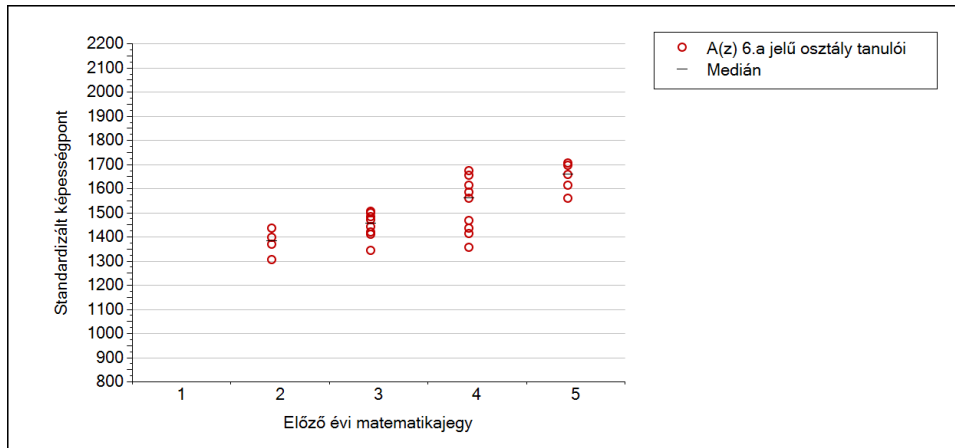
Telephely eredménye a regressziós becslés alapján várható eredmény tükrében:

	Matematika	Szövegértés	Matematika	Szövegértés
Telephely tényleges eredménye	1501	1521	(1470;1571)	(1433;1522)
Várható eredmény az összes telephelyre illesztett regressziós egyenes alapján	1489	1499	(a tényleges eredmény ettől nem különbözik szignifikánsan)	
Várható eredmény a községi általános iskolai telephelyekre illesztett regressziós egyenes alapján	1489	1495	(a tényleges eredmény ettől nem különbözik szignifikánsan)	

Eredményünk mind matematikából, mind szövegértésből jelentősen a várható eredmény felett van, ez biztató teljesítmény.

A képességeloszlás az előző év végi matematikajegy függvényében

A tanulók képességeloszlása telephelyünkön működő osztályokban az előző év végi matematikajegy függvényében.



A kis vízszintes vonal jelzi az érdemjegyhez tartozó képességpontot. Ebből látszik, hogy az osztályban néhány tanuló, a képességpontjai alapján magasabb osztályzatra lenne képes. Pl. az egyik tanuló 4-es érdemjegyet kapott, mégis neki magasabb a képességpontja. Ugyanakkor szintén ebben az osztályban ugyanennél az érdemjegynél van olyan tanuló, aki még a 2-es tanuló képességpontját sem éri el.

2016. évi kompetenciamérés értékelése

8. osztály

A tanulók átlageredménye és az átlag megbízhatósági tartománya (konfidencia-intervalluma)

Csoport	Matematika		Szövegértés	
	Átlag	Konfidencia-intervallum	Átlag	Konfidencia-intervallum
8. o.	1611	(1559;1671)	1543	(1488;1586)
Országosan	1597	(1596;1598)	1568	(1567;1569)
A községi ált. isk. th.-ken	1537	(1534;1539)	1499	(1496;1501)

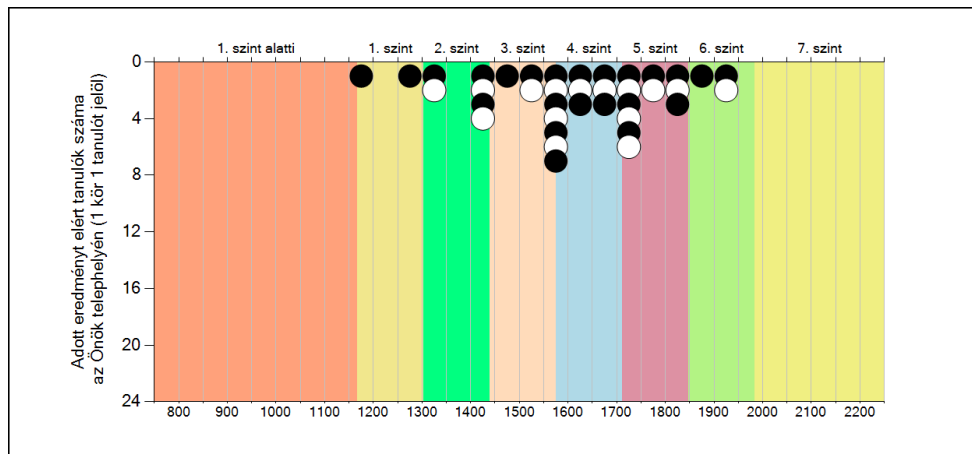
A táblázatból leolvashatjuk, hogy tanulóink átlagos eredménye magasabb, mint az országos, ill. a községi általános iskolák átlaga matematikából, szövegértésből viszont az országos átlagnál alacsonyabb.

A diákok eloszlása a képességskálán és a képességszinteken - matematika

A képességszint egy képességskála, amely meghatározza, hogy az egyes szinteken milyen képességekkel rendelkeznek a tanulók. 7 képességszintet állapítottak meg.

A feladatok nehézségük és a megoldásukhoz szükséges műveletek alapján a 7 szint valamelyikére kerülnek.

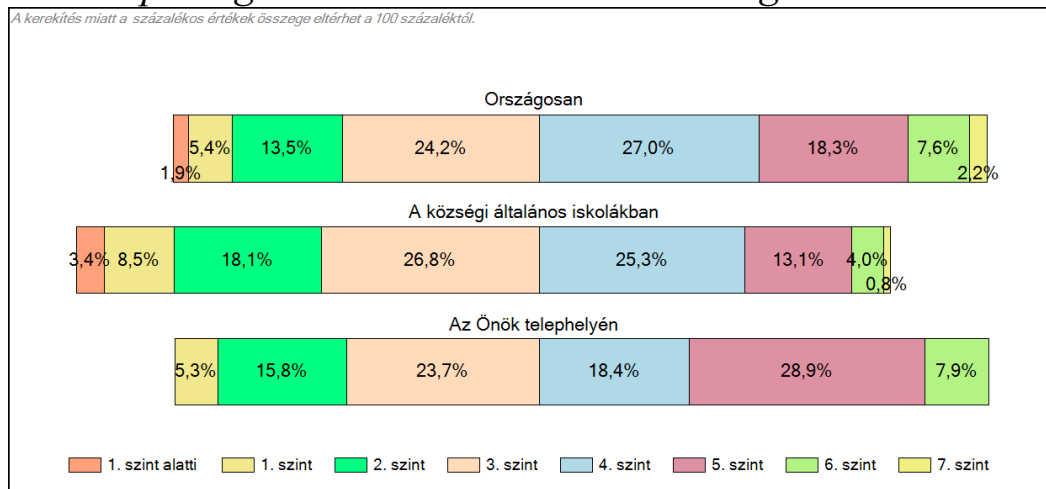
A tanulók képességszintje ezt követően az a legmagasabb szint, amelynek feladataiból összeállított teszten képessége alapján várhatóan legalább 50%-os eredményt érne el.



A fekete és fehér körök jelölik egy-egy tanulónkat az egyes képességszinteken. Megállapíthatjuk, hogy leggyengébben teljesített 2 tanulónk az 1. szinten, 2 tanulónk a 2.

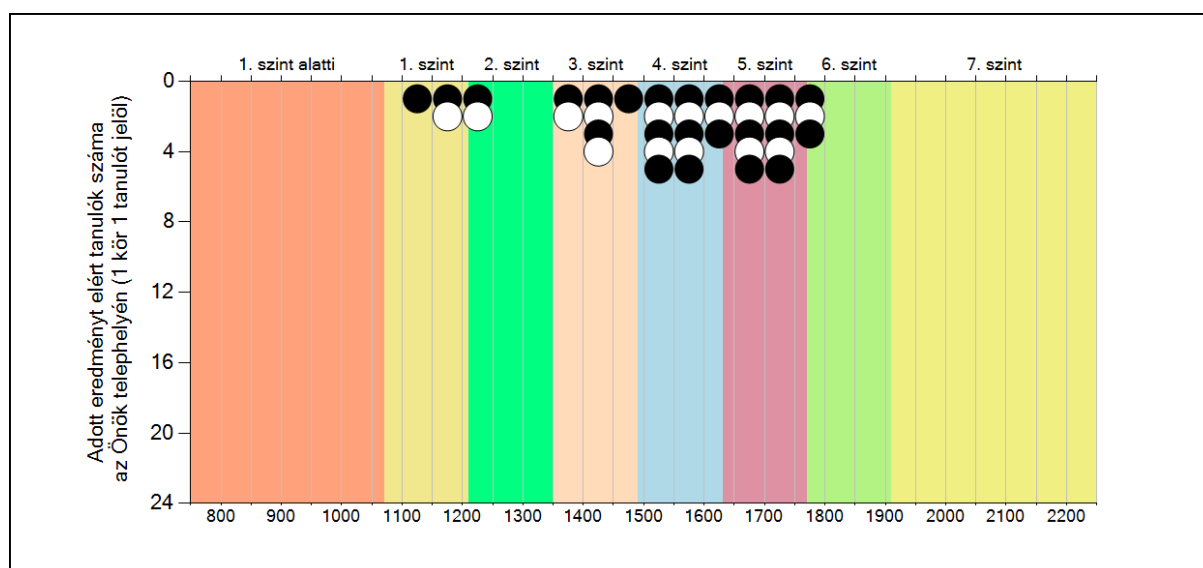
szint alsó részén, 4 viszont a felsőn. 3 tanulónk a 3. szinten, 7 tanulónk a 3. és 4. szint határán, 6 tanuló a 4. szinten, 11 tanulónk az 5. szinten van. A 6. szinten 3 tanuló teljesített, viszont a 7. szinten nem láthatunk tanulót. Megállapíthatjuk, hogy szinte minden szinten találunk tanulót, de a legmagasabb arányban a 4. szinten a 8. évfolyamon 2016-ban.

A tanulók képességszintek szerinti százalékos megoszlása - matematika



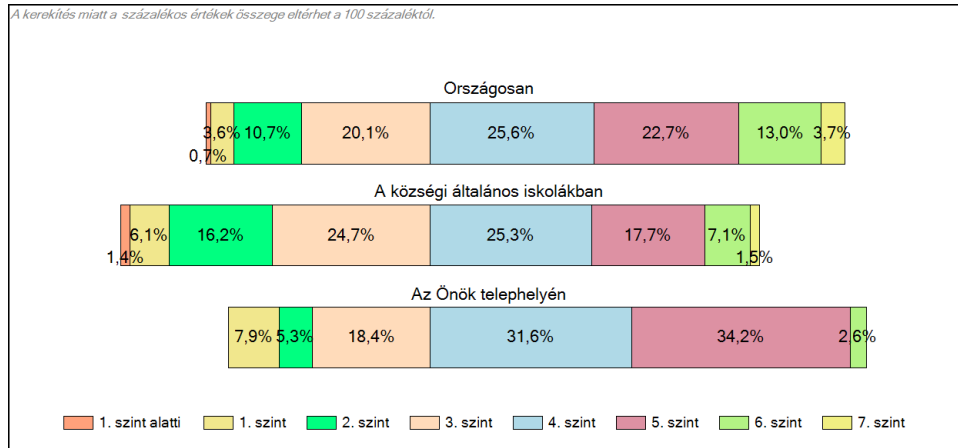
A tanulók képességszintek szerinti százalékos megoszlása az országos és községi általános iskolákhoz való hasonlításban mutat jelentős eltéréseket. Az első 3 képeségi szinten lévő tanulónk %-os aránya még nem mutat jelentős eltérést. Alacsonyabb viszont a %-os arány a 4. szinten, jóval magasabb az 5. szinten, de még a 6. szinten is az országoshoz képest, a községi iskolákhoz hasonlítva viszont jóval magasabb. A 7. szinten nincsen tanulónk ellentétben az országos átlaggal.

A diákok eloszlása a képességskálán és a képességszinteken - szövegértés



Szövegértésből homogénebb eredményt láthatunk, mint matematikából. Az 1. szinten 3 tanuló, és a 2. szint alsó harmadában van 2 tanuló. Ezután a 3. szinten 7 tanuló van, a többi tanuló a 4. és az 5. szinten található. A 6. szint alsó részén még találunk 3 tanulót, de ennél jobb teljesítmény nincs.

A tanulók képesszintek szerinti százalékos megoszlása – szövegértés



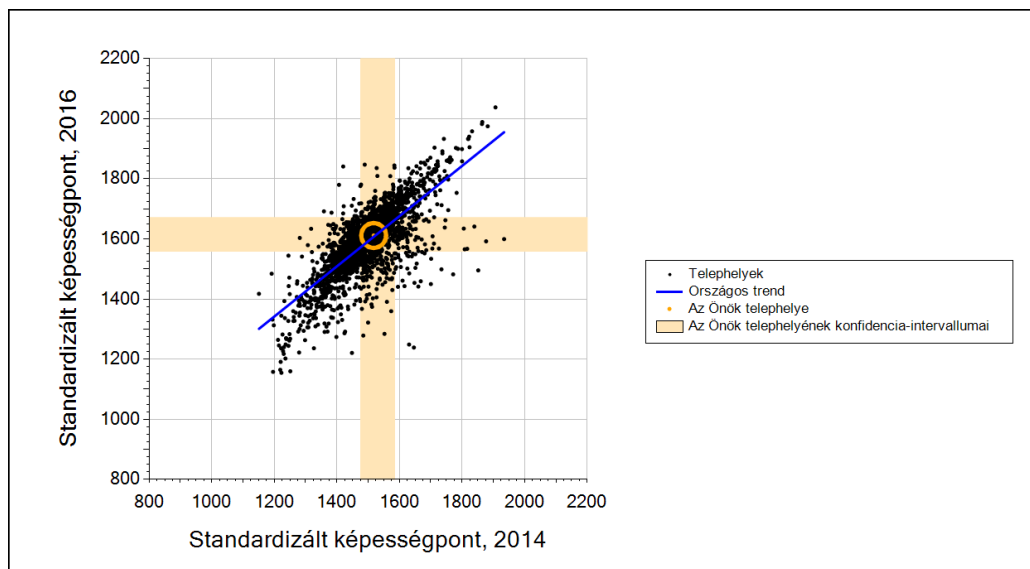
Erről az összehasonlító táblázatrol leolvashatjuk, hogy az ország többi iskolájával ellentétben nálunk szövegértésből ezen az évfolyamon nincsen 1. szint alatti de van az 1. szinten tanuló. A 2. és 3. szinten teljesítő tanuló is alacsonyabb %-ban vannak, mint az országos és a községi átlag, viszont lényegesen magasabb százalékban van 4. szinten, ill. 5. szinten. A 6. szinten lévő tanulóink %-a alacsonyabb a többi iskoláétól, viszont nálunk nincs 7. szinten teljesítő tanuló.

A képességeloszlások főbb jellemzői

Átlageredmény a CSH-index tükrében - matematika

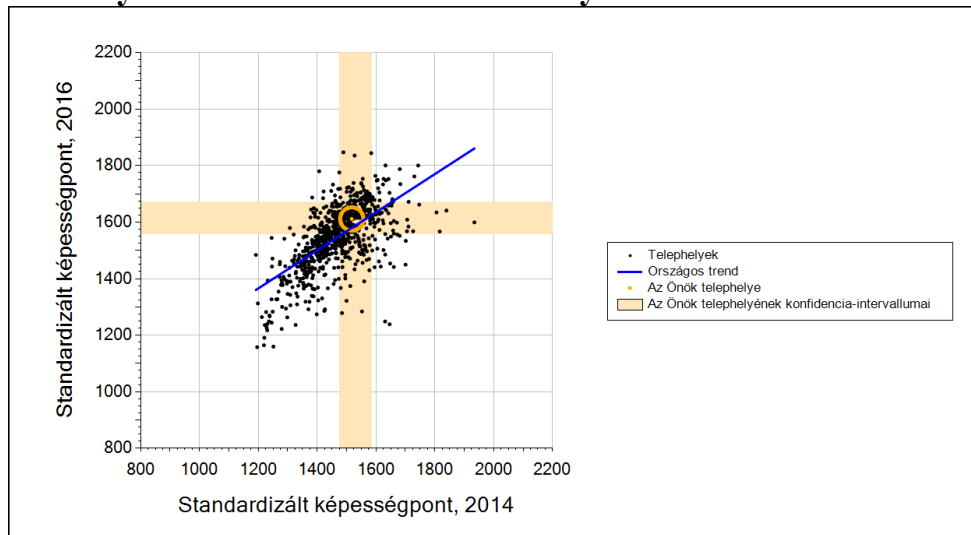
A családháttér-index(CSh-index) értékét a tanulói kérdőív néhány kérdésére adott válasz alapján számítják ki. Olyan mutató, amelyet a szülők iskolai végzettsége, a család anyagi helyzetét jellemző tárgyak és a tanulást segítő eszközök alapján alakítanak ki.

A községi .általános iskolai telephelyek tanulóinak a CSH-index alapján várható és tényleges teljesítménye



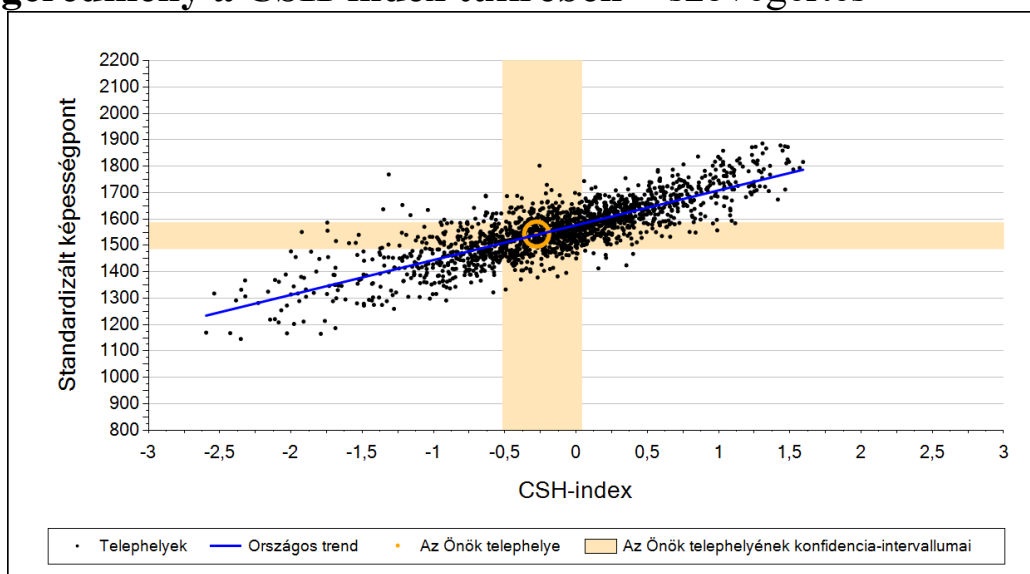
Nem sikerült jobb eredményt elérnünk, mint a telephelyek többségének, ha azonos háttérű tanulókkal dolgoztak volna, mint a mi iskolánk. Az eredménytelenségnek sok oka lehet: a telephely felszereltsége, a tanárok felkészültsége, a tanulók motiváltsága.

Átlageredmény a tanulók korábbi eredményének tükrében - matematika



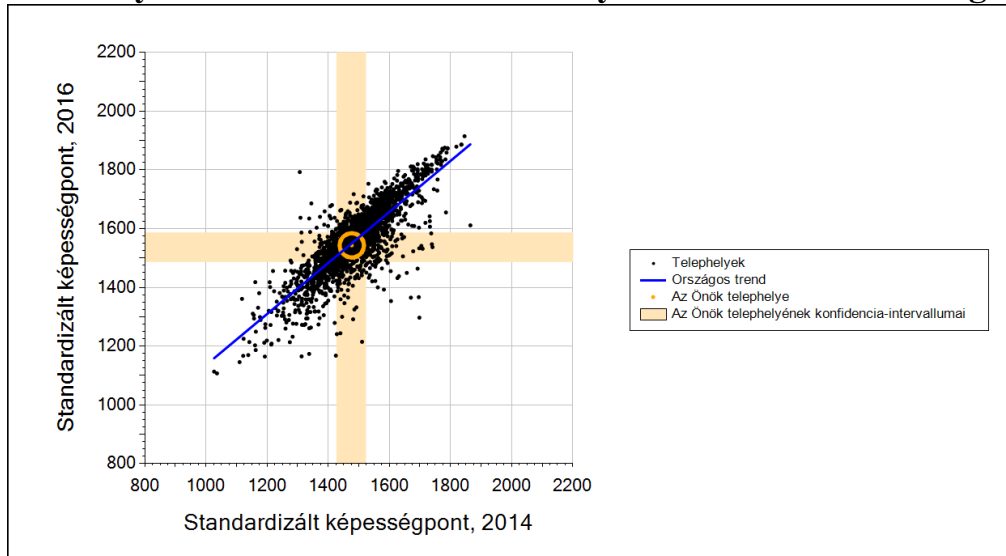
Megállapíthatjuk, hogy az előző mérés eredményeinek tükrében matematikából fejlődés látszik, hiszen az országos szint felett teljesítettek tanulóink.

Átlageredmény a CSH-index tükrében – szövegértés



Ezen az ábrán szintén jól látható, hogy tanulóink az országos átlagnak megfelelően teljesítettek a CSH-index tükrében.

Átlageredmény a tanulók korábbi eredményének tükrében – szövegértés



Leolvashatjuk, hogy összességében a CSH-index tükrében az országos átlagnak megfelelően teljesítettek 8. osztályos tanulóink.

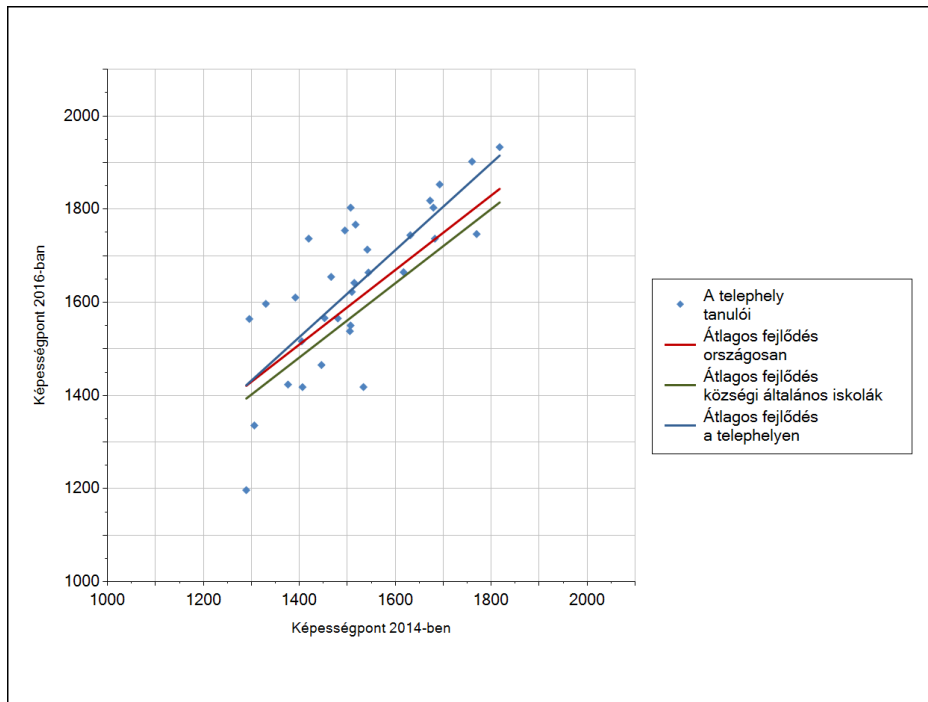
Telephely eredménye a regressziós becslés alapján várható eredmény tükrében:

	Matematika	Szövegértés	Matematika	Szövegértés
Telephely tényleges eredménye 2016.	1611	1543	(1559;1671)	(1454;1612)
Telephely 2014-es eredménye	1519	1479	(1470;1571)	(1433;1522)
Várható eredmény az összes telephelyre illesztett regressziós egyenes alapján	1572	1540	(a tényleges eredmény ettől nem különbözik szignifikánsan)	
Várható eredmény a községi általános iskolai telephelyekre illesztett regressziós egyenes alapján	1578	1543	(a tényleges eredmény ettől nem különbözik szignifikánsan)	

Eredményünk matematikából bőven felülmúlja a várható eredményt, és ha megnézzük az előző mérés eredményét, láthatóan jelentősen javult. Szövegértésből jóval a várható eredmény felett van az eredmény, ez biztató teljesítmény.

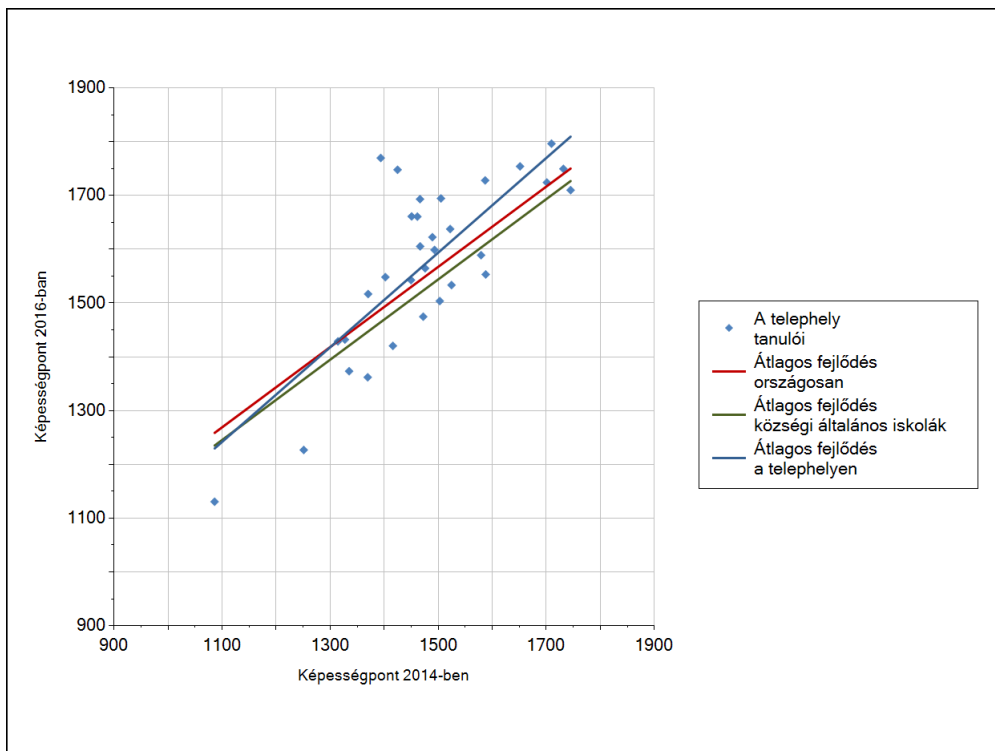
A tanulók fejlődése a telephelyen

Fejlődés 2014 és 2016 között – képességpontok - matematika



Tanulóink képességpontjaikat illetően fejlődtek ugyan, de ez a fejlődés csak kissé haladja meg az országos átlagot.

Fejlődés 2014 és 2016 között – képességpontok - szövegértés

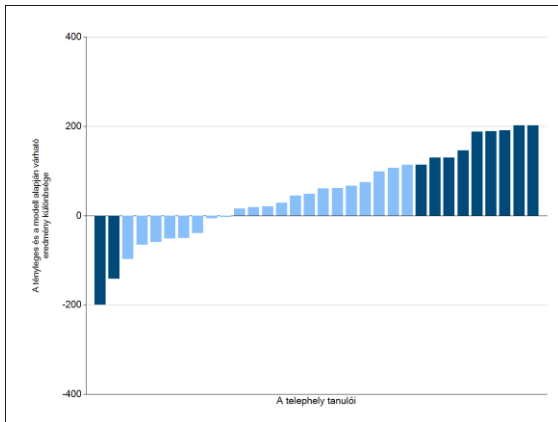


Ez az ábra jól szemlélteti diákjaink fejlődését szövegértésből az előző mérés, ill. az országos fejlődési szinthez képest. Eredményünk alig haladja meg az országos átlagot..

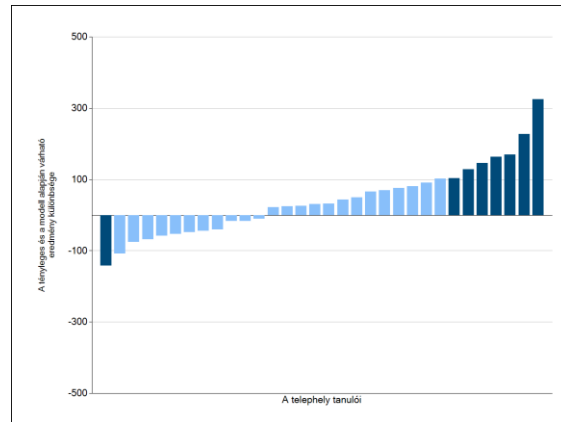
A tanulók egyéni fejlődése a komplex fejlődési modell alapján

A tanulók tényleges eredménye és a komplex modell alapján becsült, várható eredménye közötti különbségek a telephelyen

Matematika



Szövegértés



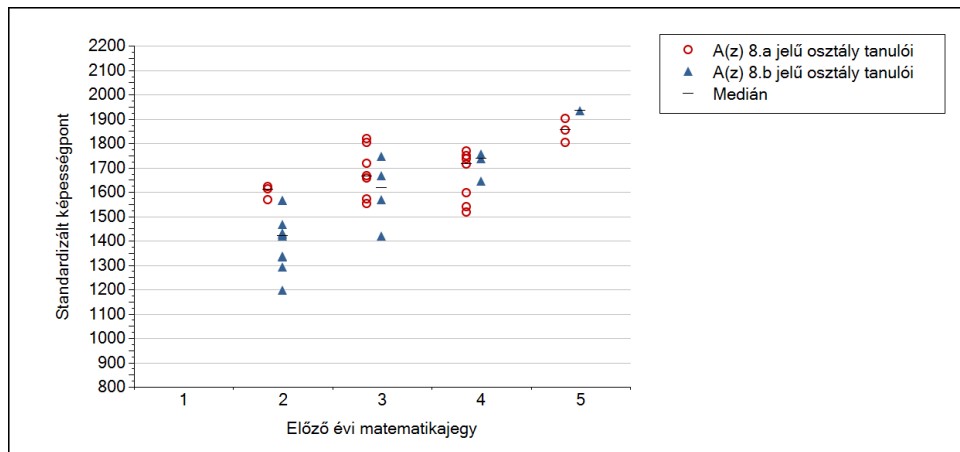
A grafikonon látszik, hogy 8 tanuló tényleges eredménye matematikából gyengébb, mint az a modell alapján várható, 22 tanulóé viszont jobb.

Szövegértésből jól érzékelteti a grafikon, hogy csak 10 tanuló teljesített gyengébben a vártnál, ők sem nagy százalékban, ennél a tantárgynál is 20 tanuló a várt felett teljesített.

Matematikából azonban láthatóan magasabb a fejlődést mutató grafikon, mint szövegértésből. Ez a tanulók tényleges eredményén is látszott.

A képességeloszlás az előző év végi matematikajegy függvényében

A tanulók képességeloszlása telephelyünkön működő osztályokban az előző év végi matematikajegy függvényében.



A kis vízszintes vonal jelzi az érdemjegyhez tartozó képességpontot. Ebből látszik, hogy ebben az osztályban kevés olyan tanuló van, aki a képességpontja alapján magasabb osztályzatra lenne képes. Pl. a 4-es érdemjegyet kapott tanulók között van olyan, aki a 3. szintet sem éri el, a másik tanuló viszont jóval az 5. szintje felett van. A többi gyermek láthatóan a megfelelő szinten van értékelve.

Összességében jól látható, hogy a 2016-ben végzett 8. osztály eredménye jelentős fejlődést mutat a 2014. évi kompetenciamérés eredményeit illetően.